

**Ardhara**

**Penedès**



En un moment de manca de recursos i de crisi econòmica, un grup d'artistes del Penedès ens hem proposat posar el nostre territori al mapa cultural, i reivindicar que, malgrat totes les adversitats, l'Art és fonamental a l'hora de vertebrar la nostra societat.

Amb aquest objectiu, i amb el de donar continuïtat a l'esforç que van suposar les anteriors exposicions de l'ARDHARA dels anys 1987, 1991 i 1995, hem preparat aquesta nova mostra itinerant amb alguns dels participants seleccionats de les anteriors edicions, amb dues finalitats bàsiques: donar a conèixer l'obra que fem actualment i, alhora, proposar que en el futur proper hi torni a haver noves convocatòries que aglutinin i interrelacionin les arts plàstiques en el nostre territori.

Això no hauria estat possible sense el suport i la col·laboració dels ajuntaments de les poblacions on es farà la mostra: Vilafranca del Penedès, Sitges, el Vendrell, Sant Sadurní d'Anoia, Vilanova i la Geltrú i Gelida i també la del nostre patrocinador i col·laboradors.

Els artistes ens hem constituït en una associació per tal de facilitar l'èxit i la promoció de la nostra iniciativa, Ardharma Associació d'Artistes Visuals i Plàstics del Penedès.





Foto: Anton Barnadas Pérez

# Ardhara 2012

A l'època de la recuperació de les nostres institucions democràtiques hi va haver un impuls de les arts plàstiques en dues direccions, que va promoure des del Govern de la Generalitat el crític d'art Daniel Giralt Miracle. D'una banda el van organitzar exposicions dels que es consideraven mestres de la segona avantguarda catalana, com Albert Ràfols Casamada, Joan Hernández Pijuan, Josep Guinovart, Antoni Clavé... que van itinerar per tot el territori. Aquesta iniciativa acomplia una doble voluntat: la del reconeixement a aquests creadors, i la de la constitució d'una xarxa d'espais que havien de servir com a garants d'una circulació d'exposicions d'art contemporani.

La segona voluntat va ser la de palesar, mitjançant mostres col·lectives, el desig descentralitzador de la creativitat que en aquells moments es desenvolupava al país. Aquesta actuació no va ser homogènia, amb la lògica del moment. S'hauria volgut que cada capital hi aportés una mostra representativa, però tot va esdevenir-se amb la dinàmica dels propis nuclis creatius. Institucionalment es va organitzar una mostra itinerant d'artistes de Vic, del Vallès, i de Ponent. No va resultar fàcil fer el mateix a les comarques gironines o tarragonines, pel fet que a Girona existia una Biennial que va centralitzar aquest desig de balanç, i a Tarragona s'havien impulsat les Medalles Julio Antonio i Tapiró, i la Biennial d'Amposta. Organitzar una exposició panoràmica d'un nucli actiu no sempre podia reeixir, per les tensions que es podrien generar entre els artistes i els comissaris. A mitjan anys vuitanta, però, es podia dir que els dos objectius de descentralització i de divulgació dels noms propis funcionava, i tot feia pensar que aquesta suma de projectes havia de servir de base per la creació d'un Museu d'Art Contemporani, i d'uns espais en condicions a tot el territori català.

Just en aquest moment i en aquestes circumstàncies va nèixer el projecte ARDHARA, que pretenia incorporar-se a la situació de reconeixement de la descentralització artística catalana. La seva concreció va resultar més tardana pel fet de no disposar d'un argument únic, com podia ser el cas d'una escola d'arts i oficis a Vic o a Tàrrrega, o un Centre de Lectura a Reus, o un Museu a Granollers, o un artista emblemàtic

o una generació forta, com podia ser a Lleida. ARDHARA responia a un territori més ampli amb unes mancances que la pròpia mostra volia redreçar. S'inseria del tot, però, en el debat del moment i va servir perquè el país prengués nota del que s'esdevenia en aquestes comarques. La presència en els jurats de les mostres de 1987 i les posteriors de 1991 i 1995 del propi Daniel Giralt Miracle, Francesc Miralles (que seria el primer director del Museu d'Art Contemporani de Barcelona), Josep Corredor Matheos, Lourdes Cirlot, Pilar Parcerisas, Abel Figueres, Pilar Carbonell, Florenci Guntin o Conxita Oliver, vinculava el projecte amb els actius de l'art català del moment, com podien ser l'Escola Massana, les planes d'art del diari *Avui*, o l'Associació d'Artistes Visuals.

Des de la perspectiva del temps ARDHARA encaixa amb aquella voluntat de país que es desvetllava, amb una diferència molt marcada pel fet de venir la iniciativa de la societat civil i dels municipis que van acollir l'organització de les tres edicions que li van donar vida i memòria.

Tota l'energia concentrada en aquells moments va derivar en un debat que va diluir el procés descentralitzador precedent. D'una banda naixia un Museu d'Art Contemporani de Barcelona que havia estat reclamat pel sector i, de l'altra, es pretenia que aquesta entitat no tingués cap condicionant localista. La mateixa orientació internacional del Museu i la seva vocació per les activitats van servir per situar-lo en un context global, al temps que perdia la seva implicació per fer de plataforma d'aquells nuclis actius del territori. El gran impuls de les institucions museogràfiques de la capital no va generar una distribució paral·lela al territori. A l'obertura del MACBA i del MNAC no va seguir la creació de museus d'art contemporani a les capitals, ni centres d'art motors de la contemporaneïtat. Tot al contrari, el discurs postmodern garantia el debat internacional minorant la presència local. Més encara, la reivindicació local semblava innecessària des de les plataformes creades.

Des de l'òptica actual, la gènesi de recuperació d'ARDHARA sembla sense cap dubte d'una lògica exemplar. Passat el temps, tornem a ser allà on érem. Hem guanyat en infraestructures nacionals, però el territori continua mancat del que es pensaria com a bàsic. La creativitat, però, s'ha esdevingut en la mesura que, individualment, s'ha mantingut. Com podem saber el que dóna de si aquest territori penedesenc? Com podem fer-ho palès en l'actualitat? Què ha canviat en matèria d'infraestructures de llavors a ara? Si els artistes mateixos s'apleguen de nou i s'organitzen vol dir que hi ha creativitat i inquietud, i desig de trobar plataformes compartides.

I no era aquesta la voluntat de les primeres mostres d'ARDHARA? L'artista és en si mateix individual. Quan cerca una plataforma col·lectiva de divulgació, com han fet sempre els creadors, ha estat amb el convenciment que l'experimentació i la creativitat més agosarada necessiten la suma encara al nostre país, per alçar la veu i fer-se visibles.

L'obra que s'aplega en aquesta mostra de Jocelyne Marmottan Raventós, Joaquim Milà Abadía, Joan Nadal i Milà, Camil·la Pérez Salvà, Teresa Pla Belío, David Ribas Boldú, Mercè Rius Font, Jai Rius Pascual, August Rosell, Oriol Sàbat, Núria Serra i Barnadas, Joan Tuset, palesa la memòria i l'actualitat de l'art penedesenc, amb algunes característiques molt pròpies com són l'ús de la tradició de la ceràmica i del tèxtil, però amb una voluntat ultrageogràfica basada també en la vigència de la pintura i la integració plàstica de la fotografia.

Josep Miquel Garcia  
Director de la Fundació Apel·les Fenosa

## Calendari d'exposicions

Del 4 de maig al 10 de juny de 2012

Capella de Sant Joan

Plaça de Sant Joan, s/n. Vilafranca del Penedès

Horari: de dimecres a dissabte de 18 a 20 h; diumenges i festius de 12 a 14 i de 18 a 20 h

Del 15 de juny al 15 de juliol de 2012

Miramar

C. Bernat de Fonollar, 19-21. Sitges

Horari d'hivern: (de l'1/10 al 30/6) de dimarts a dissabte de 10 a 14 i de 15:30 a 19 h; diumenges i festius d'11 a 15 h

Horari d'estiu: (de l'1/7 al 30/9) de dimarts a diumenge d'11 a 20 h

Del 20 de juliol al 18 d'agost de 2012

Sala del Portal del Pardo

C. Major, 20. El Vendrell

Horari: de dilluns a divendres de 18 a 20:30 h; dissabtes d'11 a 13 i de 18 a 20:30 h; diumenges i festius tancat

Del 5 al 23 de setembre de 2012

Capella de l'Índex

C. Pompeu Fabra, 34-36 (entrada pel C. Torras i Bages). Sant Sadurní d'Anoia

Horari: de dilluns a divendres de 18 a 21 h; diumenges i festius de 10 a 14 i de 18 a 21 h

Del 27 d'octubre al 25 de novembre de 2012

La Sala del Centre Cultural

C. Mossèn Jaume Via, 52. Gelida

Horaris: dissabtes de 12 a 14 i de 18 a 20 h; diumenges i festius de 12 a 14 h

Del 30 de novembre de 2012 al 13 de gener de 2013

Centre d'Art Contemporani La Sala

C. Joaquim Mir, 12. Vilanova i la Geltrú

Horari: de dimarts a dissabte de 18 a 21 h; diumenges i festius d'11 a 14 h



**Ardhara**

Penedès

# Jocelyne Marmottan Raventós

Cubelles, 1954

Des de la dècada de 1980, alterna les estades a Mèxic i al seu país natal

Viatgera com sóc, els meus temes o sèries són variats, com una finestra orientada a l'univers escollit; fusiono la realitat amb l'essència i el misteri d'allò que m'envolta.

Ara, seguint el meu interès per la natura, estic treballant *Pluja de flors*, on relaciono el tema orgànic i el tema urbà i busco l'essència amagada d'allò més proper i immediat.

Utilitzo les pinzellades lliures, les paraules com a grafismes, el full d'or, el de plata i altres tècniques, com les imatges alterades a través de la fotografia, les aquarel·les, els monotips...

Expresso l'instant màgic en què les flors cauen en qualsevol lloc, com una pluja; m'apassiona el joc d'ombres que transforma els espais en una substància acolorida, variable, on objecte i moviment actuen i donen fragilitat i permanència a aquesta presència volàtil.

He exposat a Catalunya, França, Itàlia, Estats Units i Mèxic.

Títol: *Pluja de flors* (imatges alterades)

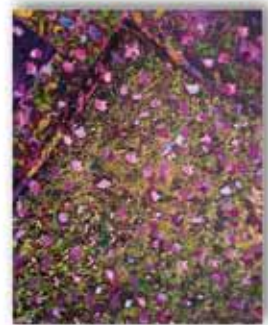
Sèrie: «Jacarandas caen y otras flores»

Tècnica: Oli, acrílic, tela, paper amate, pa de plata.

Mides: 50 x 50, 30 x 30 x 10 i 20 x 25 cm

Any: 2010-2012

<http://jocelynemarmottan.wordpress.com>



# Joaquim Milà Abadía

El Vendrell, 1955

M'agrada donar forma als meus pensaments i atendre les seves estructures bàsiques, formades per unes geometries essencials que dibuixen uns ritmes sinuosos i conformen, així, les arquitectures que habiten en la memòria i la imaginació.

Els meus treballs s'escapen de la bidimensionalitat de la pintura i del seu espai il·lusori, per passar a ocupar un espai més físic i real.

En les construccions, l'assemblatge amb fusta s'organitza a partir de la fragmentació del meu llenguatge pictòric, que dona com a resultat unes estructures construïdes i pintades, en les quals el fet pictòric dialoga amb la tridimensionalitat de l'estructura, a través del tractament cromàtic de la superfície i de la seva especificitat pictòrica.

Titol: *De mar i de corall*  
Tècnica: Pintura acrílica sobre fusta  
Mides: 135 x 205 cm  
Any: 2012



# Joan Nadal

Vilafranca del Penedès, 1958

Aquests darrers anys he seguit la meua recerca plàstica en diferents àmbits. He continuat explorant les possibilitats del llenguatge subliminal, utilitzant materials de rebuig, envellits, que han tingut altres utilitats, per donar-los una altra vida, més poètica, perseguint missatges més filosòfics, de crítica social, que ens condueixin a la reflexió.

Sovint necessito comunicar idees, percepcions, sentiments, emocions... I ho faig a través d'instal·lacions escultòriques que combinen fotografia, pintura, objectes quotidians...

Pictòricament, m'interessen la llum, les atmosferes, el color, les vibracions lumíniques dels paisatges poc humanitzats, la Natura, l'espai...

Em fascinen les deformacions de les arquitectures en l'aigua, els reflexos capritxosos, la rauxa de les formes i dels colors sobre el líquid blau en moviment. Utilitzo diferents idiomes per comunicar diferents inquietuds, somnis, emocions...

**Títol:** *Bona collita*

**Tècnica:** Instal·lació fotogràfica

**Material:** Imatges fotogràfiques dins d'ampolles de vi, amb diferents suports

**Any:** 2012



# Camil·la Pérez Salvà

Sant Martí Sarroca, 1954

M'inspiren les empremtes deixades per l'activitat humana en les coses que ens envolten, la història dels objectes, el pas del temps... sobretot en les pedres, en les parets, en les eines.

La casa, com a contenidor de l'activitat humana és un tema que m'interessa molt, d'aquí les sèries en què actualment estic treballant: «eines», «pedres treballades», «habitacles», «parets», «mitgeres»...

El fang em serveix per a expressar-me, el gres bàsicament; barrejo tècniques i m'agrada deixar que la matèria agafi protagonisme.

Treballo el volum i el pla, i les superfícies les tracto de manera pictòrica.

Títol: *Paret mitgera* (detall)

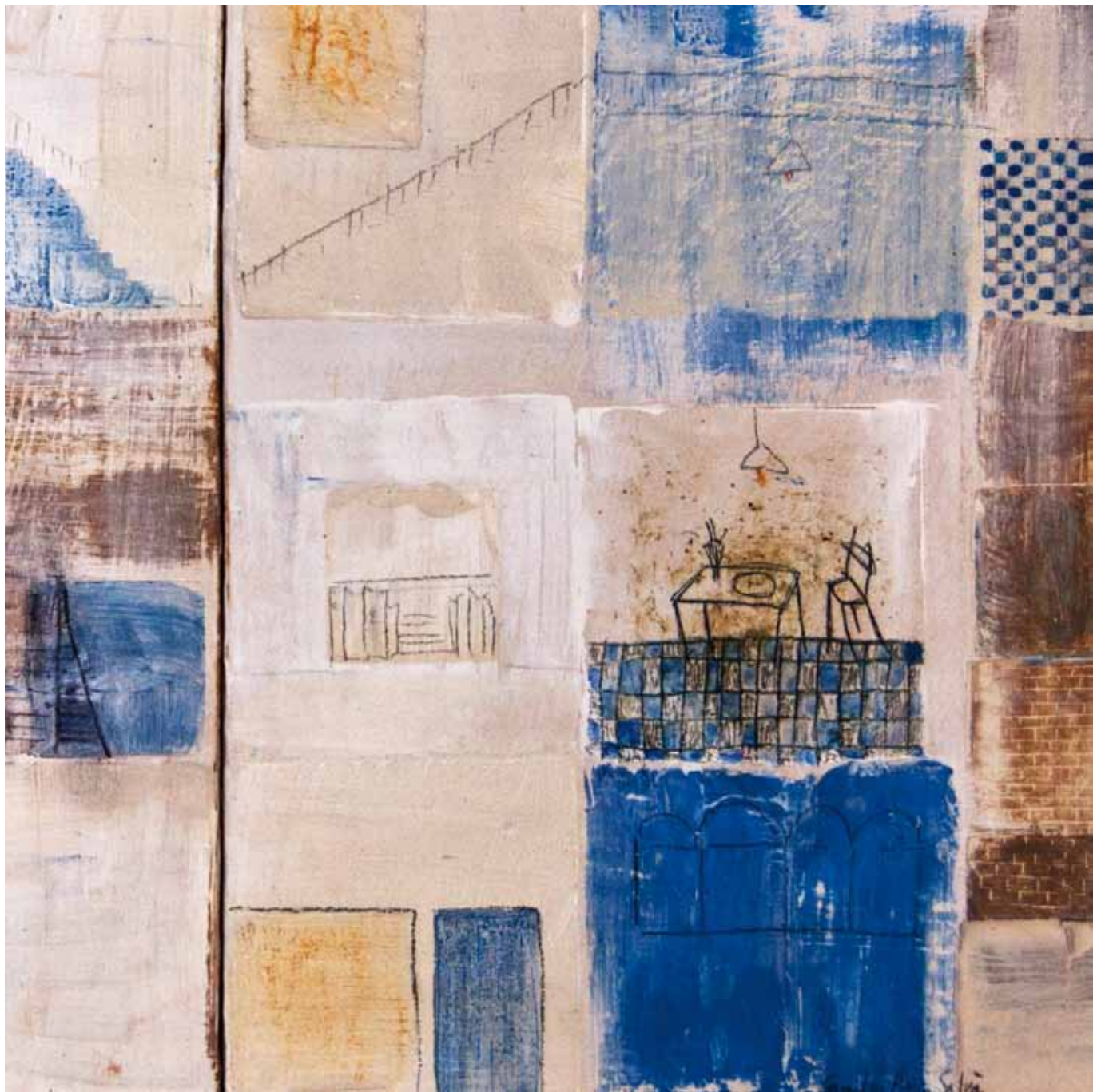
Material: Gres, engalbes, òxids i colorants

Mides: 65 x 42 x 3 cm

Any: 2011

[www.camillaperez.com](http://www.camillaperez.com)





# Teresa Pla Belío

Barcelona, 1947

La meva trajectòria artística es basa en la pràctica d'algunes tècniques tèxtils.

M'interessa transformar-les i crear-ne de noves a base d'experimentacions i després utilitzar-les per aconseguir unes peces bidimensionals o tridimensionals de llenguatge subtil, auster i colorista.

He realitzat al voltant de 80 exposicions tant en l'àmbit nacional com en l'internacional des de l'any 1979.

El meu treball ha estat publicat en llibres, revistes... dels Estats Units, d'Anglaterra, de Nova Zelanda i d'Espanya.

Títol: *Prisma*

Tècnica: Mixta

Material: Cotó

Mides: 20 x 20 x 40 cm

Any: 2010



# David Ribas Boldú

Barcelona, 1957

Fa més de trenta anys que em dedico a la pintura. Recentment he convertit una part de casa meva i del meu estudi en un petit hotel, obert a l'art i el viatge. Riudebitlles, Xauen, ses Salines, Tetuan, Santanyí, l'Alguer, Imouzzet, Bosa, Tòquio, Osaka, Nàpols, Lisboa, Palerm, Berlín, Tànger, Volubilis, Pompeia, Nora... són ciutats, pobles i ruïnes en què he tingut el plaer de treballar, passejar, badar i perdre'm. N'he memoritzat espais, grafits, colors i fins i tot olors, gustos i plaers. La meua pintura és fruit, en bona mesura, d'aquestes vivències, en una cerca per la síntesi i la sobrietat en l'expressió. L'obertura dels meus espais a persones que estan de pas enllaça amb el meu concepte del viatge i de viure.

Títol: *Riudebitlles*  
Tècnica: Acrílic sobre paper  
Mides: 90 x 90 cm  
Any: 2011



# Mercè Rius

Barcelona, 1958

Des dels meus inicis en el món de la ceràmica, sempre he gaudit dialogant amb l'argila, el torn, els esmalts, el foc... Admiro la ceràmica primitiva, la tradicional i la japonesa.

El procés de creació de les peces consta de diverses fases. Primer tornejo la peça, on predomina la simetria i el treball creatiu continua, de manera que l'objectiu és deconstruir el primer objecte. És en aquest moment quan les peces adquireixen la seva pròpia personalitat, ja que el resultat final sempre esdevé singular.

Títol: *Orígens*  
Tècnica: Ceràmica tornejada  
Material: Gres refractari cuit a 1.280°C  
Mides: 32 x 24 cm  
Any: 2011



# Jai Rius Pascual

Gelida

L'escultura amb el formigó com a material definitiu defineix la seva obra, la policromia, les plaques d'alumini com a suport de la imatge plana la completen.

Actualment el seu treball escultòric deriva cap al món de la imatge plana. El collage virtual, la fotografia, l'escàner i el color entren a formar part del seu treball, que ell defineix com a «estàtues planes» en les quals manté el joc amb la diversitat d'objectes del seu univers escultòric.

Títol: *Hanuman*  
Sèrie: «Indian gods&souvenirs»  
Tècnica: Impressió digital sobre paper  
Mides: 100 x 70 cm

[www.jairius.com](http://www.jairius.com)





# August Rosell

Barcelona, 1951

Els fantasmes són imatges que fas revenir, però que mai has vist. Això ho deien els grecs. Potser la meva pintura n'és plena d'això. No copio, no invento, no imagino... les meves imatges només són allò que apareix del no-res, mentre pinto.

Una de les coses que m'estimula de la pintura és el fracàs.

La màgia de la pintura rau a transformar els objectes que t'envolten i retornar-los a la realitat havent estat filtrats per una altra mirada.

Títol: *Interior estudi*  
Tècnica: Oli sobre tela  
Mides: 92 x 73 cm  
Any: 2012

[www.augustrosell.cat](http://www.augustrosell.cat)



# Oriol Sàbat

Barcelona, 1967

Des del 1989, viu i treballa a Sant Sadurní d'Anoia

Què és el més important? Resistir. Ser fidel al camí que s'ha emprès ja fa molt de temps. Intentar que cada dia sigui sagrat i continuar embadalit davant la bellesa incomprensible del món. Transmetre la meva experiència sigui com sigui, enmig de tot tipus de dificultats, però continuar i resistir.

Tot el que faig, tant se val si és un dibuix o un text, dóna testimoni d'aquesta experiència, que els altres també cerquen com a necessària per viure, i així també poder resistir.

Títol: *Foc sobre l'aigua fosca*

Tècnica: Oli sobre tela

Mides: 114 x 146 cm

Any: 2010

[www.oriolsabat.cat](http://www.oriolsabat.cat)



# Núria Serra i Barnadas

El Vendrell, 1964

La meva trajectòria artística es compagina des de fa 16 anys amb la pràctica docent.

En el meu bagatge, gairebé sempre pictòric, he mostrat també un cert interès pel camp de la il·lustració.

M'apassionen totes les tècniques d'expressió i tots els suports d'actuació, però la pintura sobre mur sempre es converteix, mentre l'estic fent, en una de les meves preferides, pel seu impacte visual i per la seva capacitat comunicadora vers el gran públic.

Títol: *Personatge de la Boqueria 1*

Tècnica: Oli sobre paper

Mides: 42 x 30 cm

Any: 2010



# Joan Tuset

L'Arboç, 1957

Sempre fidel als seus principis figuratius, i a la figura humana, Joan Tuset és un artista que ha anat definint una proposta rigorosa i personal, què assumeix els valors de l'avantguarda i del classicisme. Els seus personatges, d'un estil molt propi i sempre amb una càrrega simbòlica, atorguen una força dramàtica inusual a la seva obra, i donen lloc a múltiples interpretacions i a un flux d'idees que aconseguix atrapar l'espectador.

Com diu Joan Tuset, cada artista s'ha de confinar a les seves pròpies i peculiars obsessions, creant els tipus d'imatges que millor expressin el seu caràcter personal i els seus sentiments.

Títol: *El vi dels amants* (tres peces)

Tècnica: Mixta sobre lli

Mides: 100 x 300 cm

Any: 2012

[www.joantuset.com](http://www.joantuset.com)







EDITA:  
AJUNTAMENT DE VILAFRANCA DEL PENEDÈS

DISSENY, COORDINACIÓ I PRODUCCIÓ EDITORIAL:  
EDICIONS I PROPOSTES CULTURALS ANDANA, SL





---

Organitzen:



AJUNTAMENT  
VILAFRANCA  
DEL PENEDÈS



Ajuntament  
de Sitges



Ajuntament  
del Vendrell



AJUNTAMENT DE  
SANT SADURNÍ D'ANOIA



AJUNTAMENT DE  
**Gelida**



AJUNTAMENT DE  
**Vilanova i la Geltrú**

---

Patrocina:



Col·laboren:



Caixa Penedès  
Obra Social



AJUNTAMENT DE  
SANT PERE  
DE RIUDEBITLLES